

重庆市开州区人民政府办公室 关于印发重庆市开州区声环境功能区 划分调整方案的通知

开州府办发〔2023〕39号

各乡镇人民政府（街道办事处），区政府各部门，有关单位：

《重庆市开州区声环境功能区划分调整方案》已经十八届区政府第36次常务会议审议通过，现印发给你们，请认真贯彻执行。

重庆市开州区人民政府办公室

2023年6月6日

（此件公开发布）

重庆市开州区声环境功能区划分调整方案

为深入贯彻落实《中华人民共和国环境保护法》《中华人民共和国噪声污染防治法》，进一步做好开州区噪声污染防治工作，按照《声环境质量标准》(GB 3096—2008)、《声环境功能区划分技术规范》(GB/T 15190—2014)等要求，结合我区城市建设现状及发展规划，特制定本方案。

一、总则

(一) 适用范围。

本方案适用范围为开州区城市规划区、建制镇。

1. 城市规划区：环湖城区（包括文峰街道、汉丰街道、云枫街道、丰乐街道、正安街道、镇东街道）、白鹤街道、竹溪镇及浦里组团（长沙片区、赵家片区和临港片区）的城市规划建设用地范围。

2. 建制镇：包括临江镇、大德镇、金峰镇、温泉镇、郭家镇、白桥镇、和谦镇、河堰镇、大进镇、谭家镇、敦好镇、厚坝镇、高桥镇、渠口镇、九龙山镇、天和镇、中和镇、义和镇、铁桥镇、南雅镇、巫山镇、岳溪镇、南门镇、满月镇、雪宝山镇等 25 个建制镇的镇区规划建设用地范围。

（二）基本原则。

坚持依法划定。根据国家和市级相关法律法规规章、技术规范要求，科学合理划定声环境功能区，划定中不能随意降低声环境功能区级别和管控要求，有效控制环境噪声影响程度和范围，切实维护声环境功能区划分的严肃性。

坚持以人为本。顺应人民群众对宁静宜居生活的向往，加强对噪声敏感人群和以居住、科学研究、医疗卫生、文化教育、机关团体办公、社会福利等为主要功能的噪声敏感建筑物及其集中区域的保护，提高城市宜居生活水平。

坚持统筹兼顾。以城乡总体规划为指导，统筹考虑区域经济社会发展现状、规划用地属性、用地现状、声环境质量现状，与原有声环境功能区划分方案保持衔接，遵循城乡建设和发展的客观规律，因地制宜、统筹兼顾，合理划定声环境功能区。

坚持务实管用。明确区划单元地理边界、坐标，将声环境功能区落地、上图、入库，力求“划得实，管得住”，使声环境功能区划分方案成为环境监测、质量评估、项目审批、监察执法等环境日常管理和城市用地规划、交通规划等空间管制的参考，增强保护实效。

（三）方案目的。

为适应声环境管理需要，对开州区声环境功能区划进行调



整，为城市规划布局优化、声环境准入、噪声污染防治、噪声执法监管等提供依据，促进区域声环境质量改善。

（四）区划依据。

1. 法律法规及规章。

- （1）《中华人民共和国环境保护法》；
- （2）《中华人民共和国噪声污染防治法》；
- （3）《中华人民共和国城乡规划法》；
- （4）《重庆市环境保护条例》；
- （5）《重庆市环境噪声污染防治办法》（重庆市人民政府令第 270 号发布，重庆市人民政府令第 330 号修订）。

2. 相关标准及政策性文件。

- （1）《声环境质量标准》（GB 3096—2008）；
- （2）《声环境功能区划分技术规范》（GB/T 15190—2014）；
- （3）《城市用地分类与规划建设用地标准》（GB 50137—2011）；
- （4）《机场周围飞机噪声环境标准》（GB 9660—1988）；
- （5）《环境专题空间数据加工处理技术规范》（HJ 927—2017）。
- （6）《关于加强和规范声环境功能区划管理工作的通知》（环办大气函〔2017〕1709号）；



(7) 《重庆市声环境功能区划分技术规范实施细则（试行）》（渝环〔2015〕429号）；

(8) 《重庆开州浦里新区赵家组团控制性详细规划修编》（开州府〔2019〕29号）。

(9) 《重庆开州浦里新区临港组团控制性详细规划》（开州府〔2019〕30号）；

(10) 《开州区浦里新区长沙组团控制性详细规划》（开州府〔2019〕31号）；

(11) 《开州城区白鹤组团控制性详细规划局部修改》（开州府〔2018〕50号）。

二、声环境功能区类别及管控要求

根据《声环境质量标准》（GB3096—2008），声环境功能区分为0类、1类、2类、3类、4类共五个类别，不同类别的声环境功能区适用不同的声环境质量标准。

0类声环境功能区：指康复疗养区等特别需要安静的区域。

1类声环境功能区：指以居民住宅、医疗卫生、文化教育、科研设计、行政办公为主要功能，需要保持安静的区域。

2类声环境功能区：指以商业金融、集市贸易为主要功能，或者居住、商业、工业混杂，需要维护住宅安静的区域。

3类声环境功能区：指以工业生产、仓储物流为主要功能，

需要防止工业噪声对周围环境产生严重影响的区域。

4类声环境功能区：指交通干线两侧一定距离之内，需要防止交通噪声对周围环境产生严重影响的区域，包括4a类和4b类两种类型。4a类为高速公路、一级公路、二级公路、城市快速路、城市主干路、城市次干路、城市轨道交通（地面段）、内河航道两侧区域；4b类为铁路干线两侧区域。

各类声环境功能区适用环境噪声等效声级限值见表1。

表1 各类声环境功能区的环境噪声限值 单位：dB(A)

声环境功能区类别		声环境质量评价标准	
		昼间	夜间
0		≤50	≤40
1		≤55	≤45
2		≤60	≤50
3		≤65	≤55
4	4a	≤70	≤55
	4b	≤70	≤60

备注：“昼间”是指6:00至22:00之间的时段，“夜间”是指22:00至次日6:00之间的时段。

三、声环境功能区划分调整结果

开州区声环境功能区划分调整包括城市规划区和建制镇两

部分，共调整划分声环境功能区 114.76km²，其中城市规划区声环境功能区 65.77km²；占全区声功能区面积的 57.31%，建制镇声环境功能区 48.99km²，占全区声功能区面积的 42.69%。

(一) 城市规划区。

开州区城市规划区涉及环湖城区(包括文峰街道、汉丰街道、云枫街道、丰乐街道、正安街道、镇东街道)、白鹤街道、竹溪镇及浦里组团(长沙片区、赵家片区和临港片区)，声环境功能区调整总面积为 65.77km²，包括 1 类、2 类、3 类、4 类声环境功能区，共 37 个声功能区。其中：

1 类声功能区 10 个，区划面积 7.57km²，占城市规划区声功能区面积的 11.51%；

2 类声功能区 19 个，区划面积 32.86km²，占城市规划区声功能区面积的 49.96%；

3 类声功能区 8 个，区划面积 19.57km²，占城市规划区声功能区面积的 29.76%；

4 类声环境功能区 5.77km²，占城市规划区声功能区面积的 8.77%，其中，4a 类声环境功能区 4.97km²、4b 类声环境功能区 0.80km²。

表 2 开州区城市规划区声环境功能区划调整结果统计表

1 类声功能区	2 类声功能区	3 类声功能区	4 类声功能区
---------	---------	---------	---------

 重庆市开州区人民政府行政规范性文件

数量 (个)	面积 (km ²)	数量 (个)	面积 (km ²)	数量 (个)	面积 (km ²)	数量 (个)	面积(km ²)
10	7.57	19	32.86	8	19.57	/	5.77

备注：4类声功能区不包含道路面积。

1. 环湖城区。

环湖城区共调整划分 28 个声功能区划单元，包括 1 类、2 类、3 类、4 类声环境功能区类型，区划面积 24.33km²，占城市规划区声环境功能区划面积的 36.99%。其中：

1 类声环境功能区区划单元 9 个，区划面积为 4.84km²，占环湖城区声环境功能区总面积的 19.89%；

2 类声环境功能区区划单元 16 个，区划面积为 14.84km²，占环湖城区声环境功能区总面积的 60.99%；

3 类声环境功能区区划单元 3 个，区划面积为 1.28km²，占环湖城区声环境功能区总面积的 5.26%；

4 类声环境功能区区划面积为 3.37km²，占环湖城区声环境功能区总面积的 13.85%。

2. 白鹤街道。

白鹤街道共划分 2 个区划单元，包括 2 类、3 类声环境功能区类型，区划面积 3.76km²，占城市规划区声环境功能区划面积的 5.72%。其中：



2 类声环境功能区区划单元 1 个，区划面积为 2.17km²，占白鹤街道声环境功能区总面积的 57.71%；

3 类声环境功能区区划单元 1 个，区划面积为 1.59km²，占白鹤街道声环境功能区总面积的 42.29%。

3. 竹溪镇。

竹溪镇共划分 1 个区划单元，包括 2 类、4 类声环境功能区类型，区划面积 4.83km²，占城市规划区声环境功能区划面积的 7.34%。其中：

2 类声环境功能区区划单元 1 个，区划面积为 3.61km²，占竹溪镇声环境功能区总面积的 74.74%；

4 类声环境功能区区划面积为 1.22km²，占竹溪镇声环境功能区总面积的 25.26%，其中 4a 类声环境功能区区划面积 0.42 km²，4b 类声环境功能区区划面积 0.8km²。

4. 浦里组团。

浦里组团包括长沙片区、赵家片区和临港片区，共划分 7 个区划单元，包括 1 类、2 类、3 类、4 类声环境功能区类型，区划面积 32.84km²，占城市规划区声环境功能区划面积的 49.93%。其中：

1 类声环境功能区区划单元 1 个，区划面积为 2.72km²，占浦里组团声环境功能区总面积的 8.28%；

2 类声环境功能区区划单元 2 个，区划面积为 12.24km²，占浦里组团声环境功能区总面积的 37.27%；

3 类声环境功能区区划单元 4 个，区划面积为 16.7km²，占浦里组团声环境功能区总面积的 50.85%；

4 类声环境功能区区划面积为 1.18km²，占浦里组团声环境功能区总面积的 3.59%。

（二）建制镇。

开州区除城市规划区外的建制镇包括临江镇、大德镇、金峰镇、温泉镇、郭家镇、白桥镇、和谦镇、河堰镇、大进镇、谭家镇、敦好镇、厚坝镇、高桥镇、渠口镇、九龙山镇、天和镇、中和镇、义和镇、铁桥镇、南雅镇、巫山镇、岳溪镇、南门镇、满月镇、雪宝山镇，建制镇镇区以居住、商业混杂为主，原则上统一执行 2 类声环境功能区，有交通干线经过的建制镇其交通干线两侧一定距离范围内执行 4a 类、4b 类声环境功能区。当前，除临江镇外 25 个建制镇主要为商住混合区，统一执行 2 类声环境功能区标准，共划分声功能区区划面积 48.99 km²，占全区声功能区划面积的 42.69%。

表 3 开州区建制镇声环境功能区划调整结果统计表

序号	建制镇名称	功能区类别	区划面积 (km ²)
1	巫山镇	2 类	0.4



重庆市开州区人民政府行政规范性文件

2	铁桥镇	2类	2.02
3	南雅镇	2类	4.36
4	义和镇	2类	0.6
5	中和镇	2类	1.38
6	九龙山镇	2类	0.57
7	金峰镇	2类	0.32
8	大德镇	2类	0.65
9	白桥镇	2类	0.35
10	天和镇	2类	0.51
11	郭家镇	2类	0.19
12	敦好镇	2类	0.84
13	高桥镇	2类	0.7
14	河堰镇	2类	2.52
15	温泉镇	2类	2.58
16	和谦镇	2类	1.5
17	谭家镇	2类	1.15
18	大进镇	2类	1.42
19	雪宝山镇	2类	0.46
20	满月镇	2类	0.68
21	岳溪镇	2类	12.08



22	厚坝镇	2类	5.7
23	南门镇	2类	1.59
24	渠口镇	2类	0.11
		3类	5.15
25	临江镇	2类	4.73
		3类	1.58

四、组织实施与监督管理

1. 根据城市规模和用地变化情况，适时调整声环境功能区划，原则上不超过5年调整一次。

2. 相关部门按照《中华人民共和国噪声污染防治法》《重庆市环境噪声污染防治办法》等法律法规和规范要求，根据职能职责强化噪声污染防治和声环境功能区管理工作。

3. 强化声环境准入管理，禁止在1类区、严格限制在2类区新建设产生噪声污染的工业项目。在道路规划建设、土地利用、房地产建设、环评审批、生态环境执法等管理工作中充分考虑声环境功能区类别的管理目标。

4. 交通干线建设规划未实施前应按照当前声环境功能区类别管理，规划实施后交通干线两侧一定范围内区域应实时调整为4类声功能区。

5. 乡村区域一般不划分声环境功能区。根据环境管理需要，

可按照《声环境质量标准》(GB 3096—2008)要求,确定乡村区域适用的声环境质量要求。

6. 本方案自公布之日起 30 日后施行。

附件: 1. 基本术语

2. 开州区声环境功能区划调整结果

3. 开州区声环境功能区划调整分布图

附件 1

基本术语

(1) 城市规划区：城市市区、近郊区以及城市行政区域内因城市建设和发展需要实行规划控制的其他区域。城市规划区的具体范围，由城市人民政府在编制的城市总体规划中划定。

(2) 建制镇：指经省、自治区、直辖市人民政府批准设立的镇。

(3) 乡村：指除城市规划区以外的其他地区，如村庄、乡村集镇等。村庄是指农村村民居住和从事各种生产的聚居点。乡村集镇是指乡、民族乡人民政府所在地和经县级人民政府确认由集市发展而成的作为农村一定区域经济、文化和生活服务中心的非建制镇。

(4) 交通干线：铁路（铁路专用线除外）、高速公路、一级公路、二级公路、城市快速路、城市主干路、城市次干路、城市轨道交通线路（地面段）、内河航道。应根据铁路、交通、城市等规划确定。以上交通干线类型的定义参见 GB 3096 附录 A。

(5) 交通干线边界线：城市交通干线中各级市政道路与人行道的交界线，无人行道的高架道路地面投影边界，各级公路的边界线，铁路交通用地边界线，城市轨道交通用地边界线，内河航道的河堤护栏或堤外坡角。

(6) 临街建筑：交通干线边界线外拟划定 4 类声环境功能区范围内，面向道路的第一排建筑。



附件 2

开州区声环境功能区划调整结果

附表 1 开州区城市规划区 1、2、3 类声环境功能区划列表

区划单元编码	声功能区类型	适用区域	区划单元主要用地类型	面积(km ²)	区划单元范围描述
5001541L001	1 类	居住区	居住用地、公共管理与公共服务用地	1.05	开州区精神卫生中心, 兴合安置点
5001541L002	1 类	绿化区	公园绿地	0.54	飞鹰堡公园
5001541L003	1 类	公园绿地区	居住、教育、公园绿地	0.78	迎仙山公园
5001541L004	1 类	居住文教区	居住、教育科研用地	2.72	长沙镇与南门镇万里村交界处, 待开发
5001541L005	1 类	居住区	居住用地	0.5	正安街道歇马坝
5001541L006	1 类	公园绿化区	公园绿地	0.38	帽壳顶公园
5001541L007	1 类	商业、居住混合区	商业、居住混杂用地	0.3	金科大酒店、金科财富中心
5001541L008	1 类	居住文教区	居住用地、公共管理与公共服务用地	0.67	刘伯承同志纪念馆
5001541L009	1 类	居住区	居住用地	0.29	金科维拉庄园
5001541L010	1 类	居住文教区	居住用地、公共管理与公共服务用地、公园绿地	0.33	明镜石公园、明镜石公寓
5001542L001	2 类	商业、居住混合区	商业、居住混杂用地	2.17	白鹤街道建成区
5001542L002	2 类	商业、居住混合区	商业、居住混杂用地	0.73	永先十七号院、天子云庭、平桥社区
5001542L003	2 类	商业、居住混合区	商业、居住混杂用地	0.82	开州区体育场馆、开州中心客运站
5001542L004	2 类	公共服务区	公共服务用地	0.46	开州博物馆对面(镇东街道)
5001542L005	2 类	商业、居住混合区	商业、居住混杂用地	0.96	腾龙广场、市民广场、永兴家园、安康社区
5001542L006	2 类	公共服务区	公共服务用地	0.25	开州博物馆



重庆市开州区人民政府行政规范性文件

5001542L007	2类	商业、居住混合区	商业、居住混杂用地	1.15	中央国际、上海城、安康花苑
5001542L008	2类	商业、居住混合区	商业、居住混杂用地	1.15	金科财富中心、安康医院、金科天湖印
5001542L009	2类	商业、居住混合区	商业、居住混杂用地	0.41	中原都市花园、春和佳苑、开州技工学校汽修实训基地
5001542L010	2类	商业、居住混合区	商业、居住混杂用地	0.28	北环路邮政所、镇东街道社区卫生服务中心
5001542L011	2类	商业、居住混合区	商业、居住混杂用地	10.57	长沙镇片区
5001542L012	2类	文教商业混合区	文教、商业混杂用地	3.61	竹溪镇建成区
5001542L013	2类	商业、居住混合区	商业、居住混杂用地	0.95	城南红光小区安置房
5001542L014	2类	居住区	商业、居住混杂用地	1.08	正安街道丰太村、歇马村片区
5001542L015	2类	商业、居住混合区	商业、居住混杂用地	1.67	权旺花园、赵家街道片区
5001542L016	2类	居住文教区	居住用地、公共管理与公共服务用地、公园绿地	0.61	开州区康桥医院、万发大楼
5001542L017	2类	商业、居住混合区	商业、居住混杂用地	2.14	丰乐街道响水村、乌杨村，待开发
5001542L018	2类	居住、商业混杂区	居住、教育、公园绿地	1.03	丰乐街道片区
5001542L019	2类	居住区	商业、居住混杂用地	1.44	正安街道、镇东街道毗邻规划区
5001542L020	2类	居住区	商业、居住混杂用地	1.38	金科云玺台、太山学府
5001543L001	3类	工业生产区	工业用地	4.74	开州预制件厂、鲁渝先进制造产业园
5001543L002	3类	工业生产区	工业用地	5.15	重庆开州海大生物科技有限公司
5001543L003	3类	仓储物流区	仓储用地	1.13	亿丰开州国际商贸城、开州血浆站
5001543L004	3类	工业生产区	工业用地	0.48	重庆天致药业股份有限公司
5001543L005	3类	工业生产区	工业用地	6.33	规划工业用地，待开发



重庆市开州区人民政府行政规范性文件

5001543L006	3类	工业生产区	工业用地	0.06	镇东佳苑附近工业用地
5001543L007	3类	工业生产区	工业用地	0.09	重庆润江羊绒制品有限公司、力通机动车检测站
5001543L008	3类	工业生产区	工业用地	1.59	白鹤工业区、白鹤发电厂

附表2 开州区浦里组团声环境功能区划调整结果统计表

名称		区划单元编码	声功能区类型	适用区域	面积 (km ²)	区划单元范围描述
浦里组团	赵家片区	5001543L001	3类	工业生产区	4.74	开州预制件厂、鲁渝先进制造产业园
		5001542L015	2类	商业、居住混合区	1.67	权旺花园、赵家街道片区
		5001543L004	3类	工业生产区	0.48	重庆天致药业股份有限公司
		4a类		道路		0.62
	长沙片区	5001542L011	2类	商业、居住混合区	10.57	长沙镇片区
		5001543L005	3类	工业生产区	6.33	规划工业用地，待开发
		5001541L004	1类	居住文教区	2.72	长沙镇与南门镇万里村交界处，待开发
		4a类		道路		0.56
	临港片区	5001543L002	3类	工业区	5.15	重庆开州海大生物科技有限公司

附表3 开州区4a类声环境功能区列表—高速公路

道路编号	类型	道路名称	面积 (km ²)
1	高速公路	万达高速	0.21
2	高速公路	万开高速	0.23



附表 4 开州区 4a 类声环境功能区列表——城市主干路、城市次干路

道路编号	类型	道路名称	面积 (km ²)	备注
1	主干路	开州大道	0.44	环湖城区
2	主干路	滨湖北路	0.26	环湖城区
3	次干路	丰胜路	0.08	环湖城区
4	次干路	丰美路	0.07	环湖城区
5	主干路	北环路	0.23	环湖城区
6	主干路	天邦大道	0.27	赵家片区
7	主干路	浦万大道	0.1	长沙
8	主干路	锦橙路	0.33	长沙
9	主干路	城黔路	0.13	长沙
10	次干路	开云路	0.21	竹溪镇
11	次干路	开云路	0.1	环湖城区
12	次干路	巴渠街	0.08	环湖城区
13	次干路	裕安街	0.03	环湖城区
14	次干路	宝华街	0.02	环湖城区
15	次干路	花仙路	0.05	环湖城区
16	次干路	百成街	0.05	环湖城区
17	次干路	凤凰路西路一街	0.03	环湖城区
18	次干路	月潭街	0.04	环湖城区
19	次干路	永兴街	0.03	环湖城区
20	次干路	天宫一路	0.04	环湖城区
21	主干路	滨湖西路	0.16	环湖城区
22	主干路	滨湖中路	0.06	环湖城区
23	主干路	滨湖东路	0.19	环湖城区
24	次干路	汉丰街	0.06	环湖城区
25	次干路	桔乡路	0.06	环湖城区
26	次干路	永宁街	0.02	环湖城区
27	次干路	江北街	0.05	环湖城区
28	主干路	南山西路、南山中路、南山东路	0.26	环湖城区
29	次干路	人民路	0.06	环湖城区
30	次干路	中吉街	0.03	环湖城区
31	次干路	富厚街	0.04	环湖城区
32	次干路	安康路	0.06	环湖城区
33	次干路	迎宾街	0.03	环湖城区



重庆市开州区人民政府行政规范性文件

34	次干路	帅乡路	0.07	环湖城区
35	次干路	九龙路	0.05	环湖城区
36	次干路	锦程路	0.04	环湖城区
37	次干路	锦程路、双河街	0.03	环湖城区
38	次干路	通湖街	0.03	环湖城区
39	次干路	帅兴路、裕和街	0.12	赵家片区
40	次干路	杨柳街	0.04	环湖城区

附表 5 开州区 4a 类交通服务区域

序号	名称	位置	面积 (km ²)
1	重庆市机动车驾驶人科目二 开州镇东考场	镇东街道	0.1

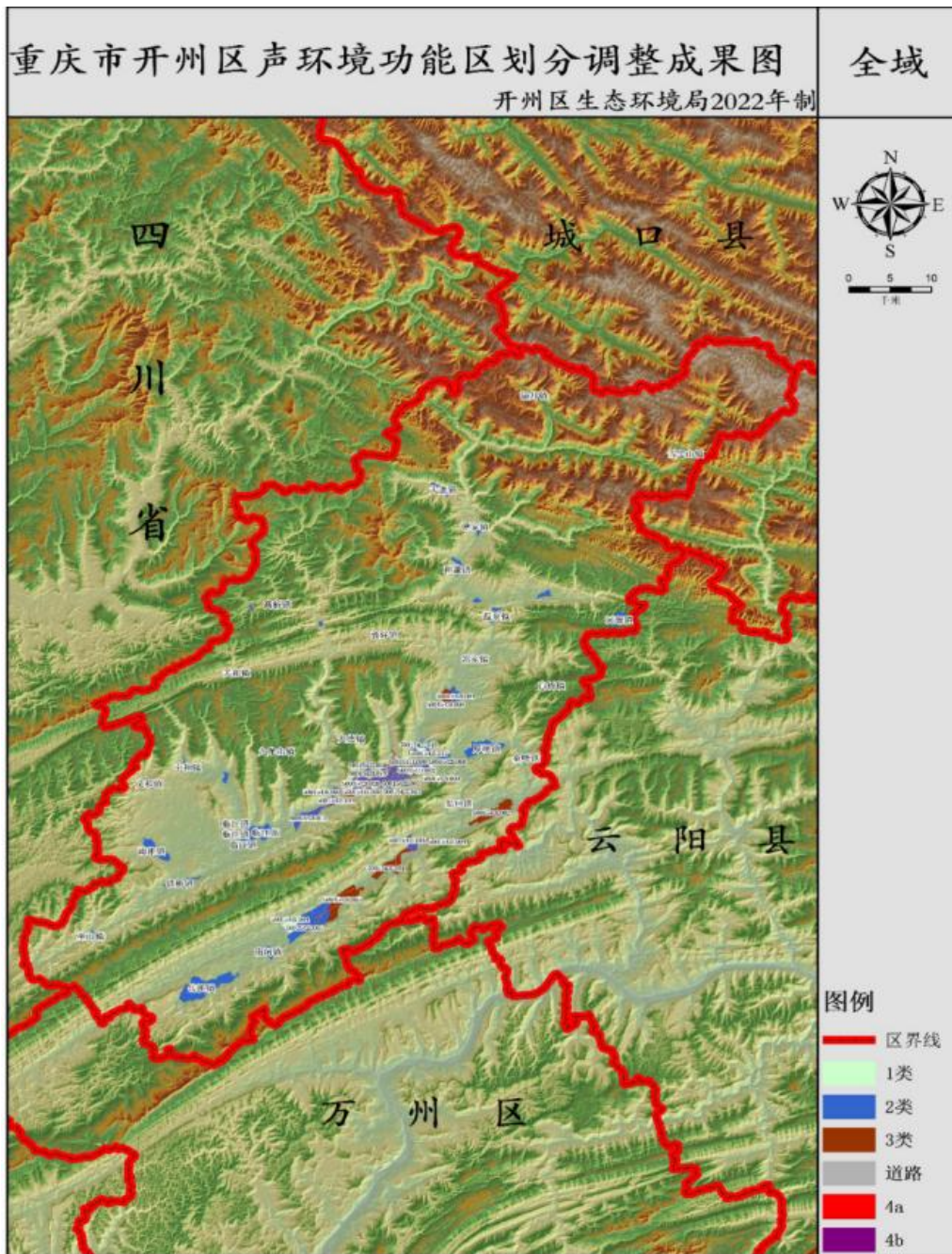
附表 6 开州区 4b 类交通服务区域

序号	名称	位置	面积 (km ²)
1	规划高铁站	竹溪镇	0.8

附件 3

开州区声环境功能区划调整分布图

(一) 全域成果图。



(二) 城市规划区成果图。

